

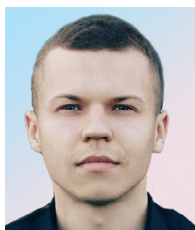
МОНИТОРИНГ ПЕРЕМЕН

DOI: 10.15838/sa.2020.5.27.8

УДК 314.727.2 | ББК 60.7

© Будилов А.П., Калачикова О.Н.

ОЦЕНКА МИГРАЦИОННОЙ СИТУАЦИИ В ВОЛОГОДСКОЙ ОБЛАСТИ



АЛЕКСАНДР ПАВЛОВИЧ БУДИЛОВ

Вологодский научный центр Российской академии наук
Российская Федерация, 160014, г. Вологда, ул. Горького, д. 56а
E-mail: volnc@yandex.ru
ORCID: [0000-0002-5572-4765](https://orcid.org/0000-0002-5572-4765); ResearcherID: [V-3790-2017](https://orcid.org/V-3790-2017)



ОЛЬГА НИКОЛАЕВНА КАЛАЧИКОВА

Вологодский научный центр Российской академии наук
Российская Федерация, 160014, г. Вологда, ул. Горького, д. 56а
E-mail: onk82@yandex.ru
ORCID: [0000-0003-4681-4344](https://orcid.org/0000-0003-4681-4344); ResearcherID: [I-9562-2016](https://orcid.org/I-9562-2016)

Изучение миграционной ситуации, в том числе в регионах, является востребованной темой научных исследований, так как переселение приводит к изменению количественных и качественных параметров населения, что может иметь негативные последствия для территории (трансформация структур населения: диспропорции половой структуры, старение, вымывание высококвалифицированных специалистов и т. д.). В связи с этим миграция должна учитываться в управлении территориями. Целью исследования стал анализ миграционной ситуации в Вологодской области в XXI веке на основе официальных статистических данных о миграционном движении, публикуемых Территориальным органом Федеральной службы государственной статистики по Вологодской области (Вологдастат), данных Единой межведомственной информационно-статистической системы (Росстат) и научной литературы. В результате исследования определено, что современная миграционная обстановка в регионе характеризуется ростом валовых показателей миграции. Тренды внутренней миграции проявляются в сохранении центростремительного характера в двух направлениях: из села в город, из крупных городов в «столицы». Происходят снижение доли и численности сельского населения, пространственное сжатие заселенного пространства Вологодской области. Все это свидетельствует о том, что требуется скорректировать региональную миграционную политику для достижения соответ-

ствия потребностям экономического, социального и демографического развития региона. Прежде всего, следует проводить активную социально-экономическую политику, направленную на обеспечение равных условий для реализации человеческого потенциала в каждом муниципальном районе и городе, необходимых условий для жизни. Полученные результаты могут представлять практический интерес для исследователей в области демографии, миграции и социологии, а также представителей органов власти, реализующих демографическую, миграционную и социальную политику.

Миграция, миграционные процессы, перемещение населения, причины миграции, регулирование миграции, миграционная политика, миграционная обстановка.

Вопросы перемещения населения стали волновать политиков и ученых со времени зарождения государственности, и с того момента их актуальность только возрастала [1–4]. Сегодня, в период выросшей транспортной доступности, информационной и технологической открытости, количество перемещений как внутри каждого государства, так и между ними существенно увеличилось, что при отсутствии должного внимания со стороны управленцев может повлечь за собой нарушение демографического баланса территорий, количественное и качественное изменение населения [5–9].

В последние годы в России стабильно сокращается численность жителей большинства регионов, что обуславливает особое значение миграции как источника формирования населения, так как в условиях депопуляции миграция является значимым фактором формирования численности и половозрастной структуры, этнического состава населения и др. [10–14]. Региональная власть может оперативно реагировать на происходящие демографические изменения и сглаживать их негативные последствия, поэтому особенно важными представляются изучение и регулярный мониторинг миграции на региональном уровне [15–20].

Среди отечественных и зарубежных ученых, занимавшихся изучением миграционных вопросов, в первую очередь стоит отметить научные труды Е.В. Виноградовой, А.Г. Вишневого, О.Д. Воробьевой, Ж.А. Зайончковской, Т.И. Заславской, В.А. Ионцева, В.М. Кабузана, Л.Б. Качуриной, А.А. Кауфмана, М.А. Клупта, Л.В. Корель, Н.В. Мкртчяна,

В.М. Моисеенко, В.И. Мукомеля, В.И. Переведенцева, Л.Л. Рыбаковского, С.В. Рязанцева, О.В. Староверова, А.В. Топилина, Б.С. Хорева, О.С. Чудиновских, Т.Н. Юдиной, Р.Е. Билсбороу, Х. Грэма, Д.М. Кейнса, Т. Мальтуса, А.С. Обераи, П. Самуэльсона, Дж. Саймона, Б. Томаса, М. Фридмана, Г. Алперовича, Дж. Бергмана, У. Изарда, З. Лианга, И. Лоури, Г. Мюрдаля, Е. Рейвенштейна, Г. Рида, С. Тибу, Ю. Хориба, З. Хания, Г. Ципфа и др.

В процессе разработки вопросов, связанных со статистическим исследованием миграции, большое значение имели труды С.А. Айвазяна, А.Я. Боярского, И.Г. Венецкого, В.И. Венецкой, Г.Л. Громыко, Н. Дрейпера, Т.А. Дубровой, И.И. Елисеевой, М.Р. Ефимовой, Е.В. Заровой, Ю.Н. Иванова, М.Дж. Кендалла, Г.С. Кильдишева, Д. Лоули, В.С. Мхитаряна, Дж.Э. Ханка, А.Дж. Райтса, Г. Смита, Д.У. Уичерна.

Вопросы изучения миграционных процессов на современном этапе, в том числе на региональном уровне, рассматриваются в немногочисленных работах К.А. Ваховской, О.Д. Воробьевой, В.С. Глушко, А.Р. Димаева, А.З. Намдакова, О.И. Овсиенко, Н.Н. Подпориновой, Т.М. Регент, И.А. Романова, М.Л. Тюркина, А.В. Цыбульского, А.Ю. Червякова и др.

Выполненный анализ научных публикаций, монографий и методических материалов позволил прийти к выводу о необходимости более детального исследования миграции населения в России на региональном уровне. Исходя из этого, авторами была поставлена цель рассмотреть миграционную ситуацию в регионе в XXI веке на примере Вологодской области.

Общая миграционная ситуация в регионе за последний представленный в статистике год

По состоянию на 1 января 2020 года численность населения Вологодской области составила 1160445 человек, в том числе 843041 человек городского населения и 317404 – сельского. За 2019 год она уменьшилась на 7268 человек (0,6 процента).

Сокращение численности населения произошло за счет естественной убыли, составившей 5194 человека, и миграционной убыли – 2074 человека. В 2019 году из других регионов России прибыли в область 9942 человека, в то же время выбыли из нее в пределах Российской Федерации 12808 человек, миграционная убыль в обмене с регионами составила 2866 человек. Сальдо международной миграции было положительным – в область прибыли 792 человека (табл. 1).

Общие тенденции миграции в регионе в XXI веке

Вологодская область является типичным регионом Северо-Запада России, характеризуется умеренным миграционным

оттоком и естественной убылью населения, относительно высокой долей сельского населения (27,4% общей численности населения на 2020 год). Регион находится на третьем месте в СЗФО по числу мигрантов и на втором – по интенсивности внутриобластной миграции.

Миграционный прирост с 2000 по 2011 год частично компенсировал естественную убыль населения Вологодской области (за исключением 2010 года, рис. 1). Начиная с 2012 года проблема миграционного оттока несколько обострилась, причем, как и в случае с естественной убылью населения, основные потери приходятся на муниципальные районы. Но поскольку основное направление миграции – из районов в крупные города области, проблема практически не отражается в статистике по региону в целом [21].

Анализ динамики прибытия и выбытия мигрантов, переселяющихся на постоянное место жительства в Вологодскую область, за 2000–2019 гг. показал, что интенсивность переселенческих потоков существенно возросла (рост показателей обусловлен,

Таблица 1. Миграция населения Вологодской области по потокам в 2019 году, чел.

Вид миграции	Число прибывших			Число выбывших			Миграционный прирост (убыль)		
	всего	из городской местности	из сельской местности	всего	в городскую местность	в сельскую местность	всего	за счет городской местности	за счет сельской местности
Миграция (всего)	28070	х	х	30144	х	х	-2074	х	х
Из нее в пределах России	26297	16295	10002	29163	18203	10960	-2866	-1908	-958
В том числе внутрирегиональная	16355	8151	8204	16355	7841	8514	0	310	-310
Межрегиональная	9942	8144	1798	12808	10362	2446	-2866	-2218	-648
Международная миграция	1773	х	х	981	х	х	792	х	х
В том числе со странами СНГ	1718	х	х	947	х	х	771	х	х
С другими зарубежными странами	55	х	х	34	х	х	21	х	х
Внешняя для региона миграция	11715	х	х	13789	х	х	-2074	х	х

Источник: Демографический ежегодник Вологодской области, 2019: стат. сб. / Вологдастат.

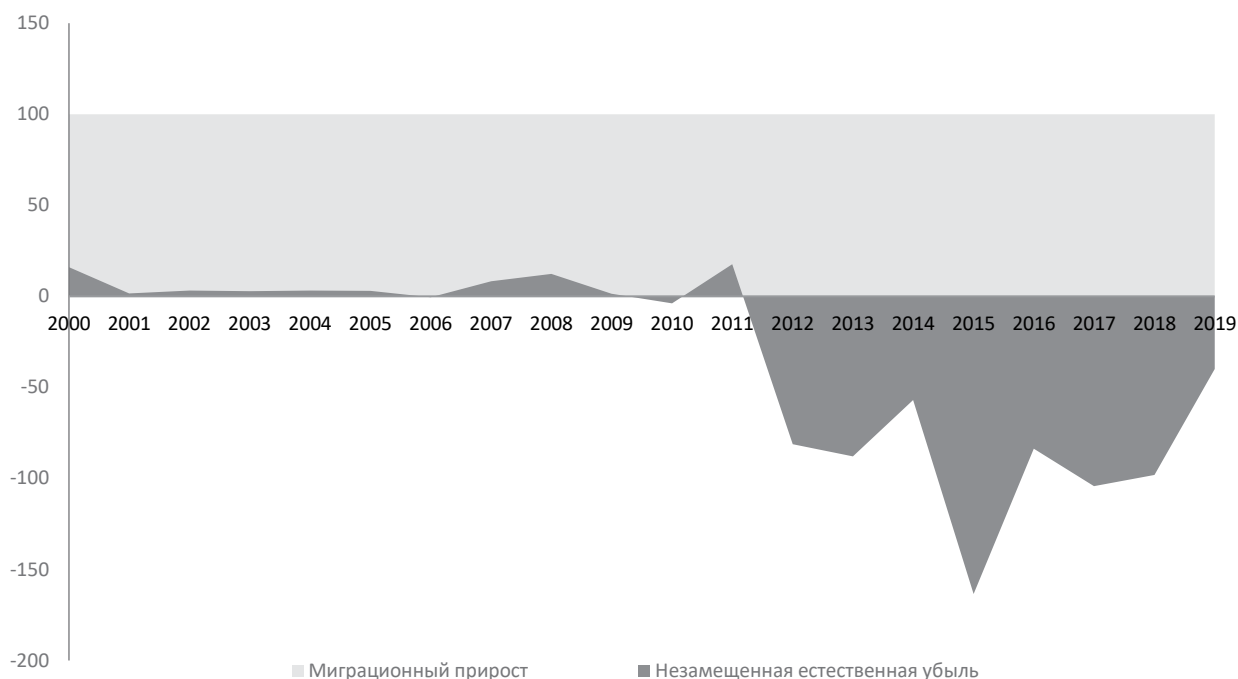


Рис. 1. Соотношение естественного и миграционного приростов, незамещенная естественная убыль в Вологодской области, 2000–2019 гг., %

Источник: Демографический ежегодник Вологодской области, 2000–2019: стат. сб. / Вологдастат.

в том числе, изменением системы учета миграции в 2011 году¹): по прибывшим – в 2,9 раза, по выбывшим – в 3,0 раза. Это свидетельствует об увеличении мобильности населения в целом (рис. 2).

Отрицательное сальдо миграции Вологодской области преимущественно складывалось за счет межрегиональных перемещений. Начиная с 2006 года только в 2007, 2008, 2009 и 2011 гг. сальдо миграции было незначительно положительным.

Структура миграционных потоков в Вологодской области главным образом представлена внутривосрийскими и внутрирегиональными перемещениями: в 2000 году доля внутренней миграции по прибывшим составляла 93% (в 2019 году – 93,7%), по выбывшим 97,7% (в 2019 году – 96,7%). Доля международной миграции в 2000 и в 2019 гг. – 3,2%.

В соотношении внутрирегиональной и межрегиональной миграции за 2000–2019 гг. произошли небольшие изменения: увеличивается доля внутрирегиональных и сокращается доля межрегиональных перемещений.

Международная миграция представлена обменом населением между Вологодской областью и странами СНГ и дальнего зарубежья. В 2000–2019 гг. территориями – донорами мигрантов преимущественно являлись страны СНГ (94% международных мигрантов, прибывающих в Вологодскую область). Наиболее многочисленной группой стали выходцы из Украины, Узбекистана, Армении, Таджикистана и Азербайджана. В миграционном обмене со странами дальнего зарубежья регион преимущественно теряет население, только в 2011, 2012, 2013 и 2019 гг. доля прибывших превышала долю выбывших (табл. 2).

Для большинства муниципальных районов Вологодской области (20 из 26) характерна миграционная убыль населения. Наибольшая убыль населения за исследуемый период была зафиксирована в Бабушкинском (в среднем коэффициент миграционного прироста составил 90,1‰ за период с 2000 по 2019 год), Кичменгско-Городецком (82,1‰), Белозерском (81,4‰), Харовском (76,4‰), Никольском (63,2‰), Вашкинском (62,8‰) районах.

¹ По обновленным правилам, видимым для статистики, мигрантом стал переселенец, зарегистрировавшийся по месту пребывания на срок от 9 месяцев; ранее порогом был год.

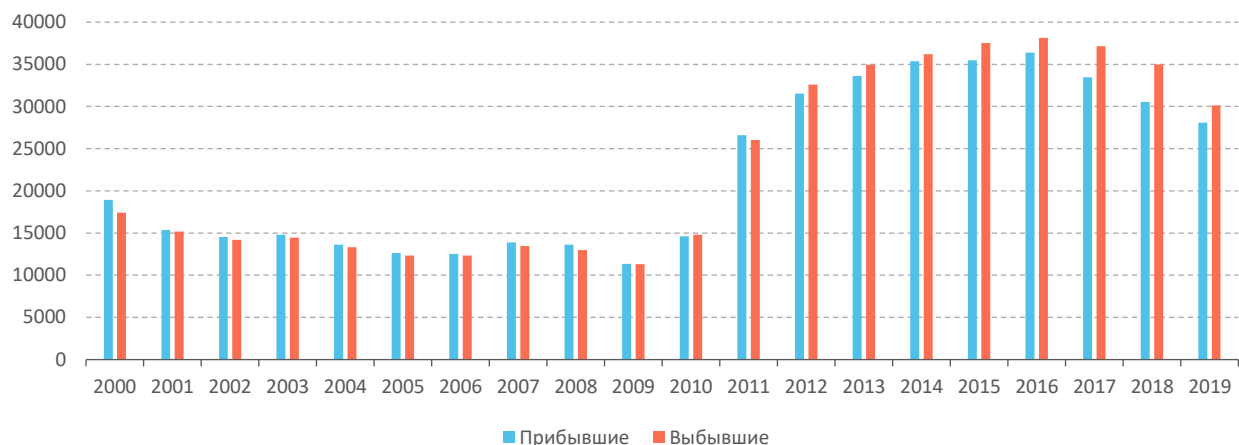


Рис. 2. Динамика прибывших и выбывших на постоянное место жительства по Вологодской области, 2000–2019 гг., чел.

Источник: Демографический ежегодник Вологодской области, 2000–2019: стат. сб. / Вологдастат.

Таблица 2. Международная миграция населения в Вологодской области, 2000–2019 гг.

Год	С зарубежными странами, всего			Страны СНГ и Балтии			Дальнее зарубежье		
	прибывшие	выбывшие	сальдо	прибывшие	выбывшие	сальдо	прибывшие	выбывшие	сальдо
2000	1329	404	925	1302	284	1018	27	120	-93
2001	698	718	-20	670	623	47	28	95	-67
2002	718	251	467	691	185	506	27	66	-39
2003	439	219	220	424	147	277	15	72	-57
2004	414	200	214	400	100	300	14	100	-86
2005	706	214	492	699	131	568	7	83	-76
2006	592	214	378	581	111	470	11	103	-92
2007	966	165	801	940	85	855	26	80	-54
2008	1100	148	952	1064	95	969	36	53	-17
2009	756	145	611	744	83	661	12	62	-50
2010	456	151	305	432	103	329	24	48	-24
2011	2121	209	1912	1877	150	1727	244	59	185
2012	2005	1014	991	1883	942	941	122	72	50
2013	1708	1026	682	1563	921	642	145	105	40
2014	2204	926	1278	2104	808	1296	100	118	-18
2015	1442	1107	335	1334	998	336	108	109	-1
2016	1510	879	631	1445	769	676	65	110	-45
2017	1034	1262	-228	988	1185	-197	46	77	-31
2018	675	1234	-559	650	1165	-515	25	69	-44
2019	1773	981	792	1718	947	771	55	34	21

Источник: Демографический ежегодник Вологодской области, 2000–2019: стат. сб. / Вологдастат. Вологда.

Миграционно привлекательными являются Шекснинский (в среднем прирост составил 28,8‰ в год за период с 2000 по 2019 год), Вологодский (28‰), Усть-Кубинский (26,2‰), Кадуйский (13,7‰), Кирилловский (7,2‰) и Череповецкий (1,6‰) районы (рис. 3).

В 2000–2019 гг. городские округа области были более привлекательными для мигран-

тов, лишь начиная с 2015 года они стали терять население. Особенно тревожная ситуация наблюдалась в городе Вологде. Так, с 2015 по 2019 год город в результате миграции потерял 13984 человека (4,4% от населения города в 2015 году). В среднем же миграционный прирост в Вологде за период с 2000 по 2019 год составил 4,2‰, в Череповце – 18,9‰.

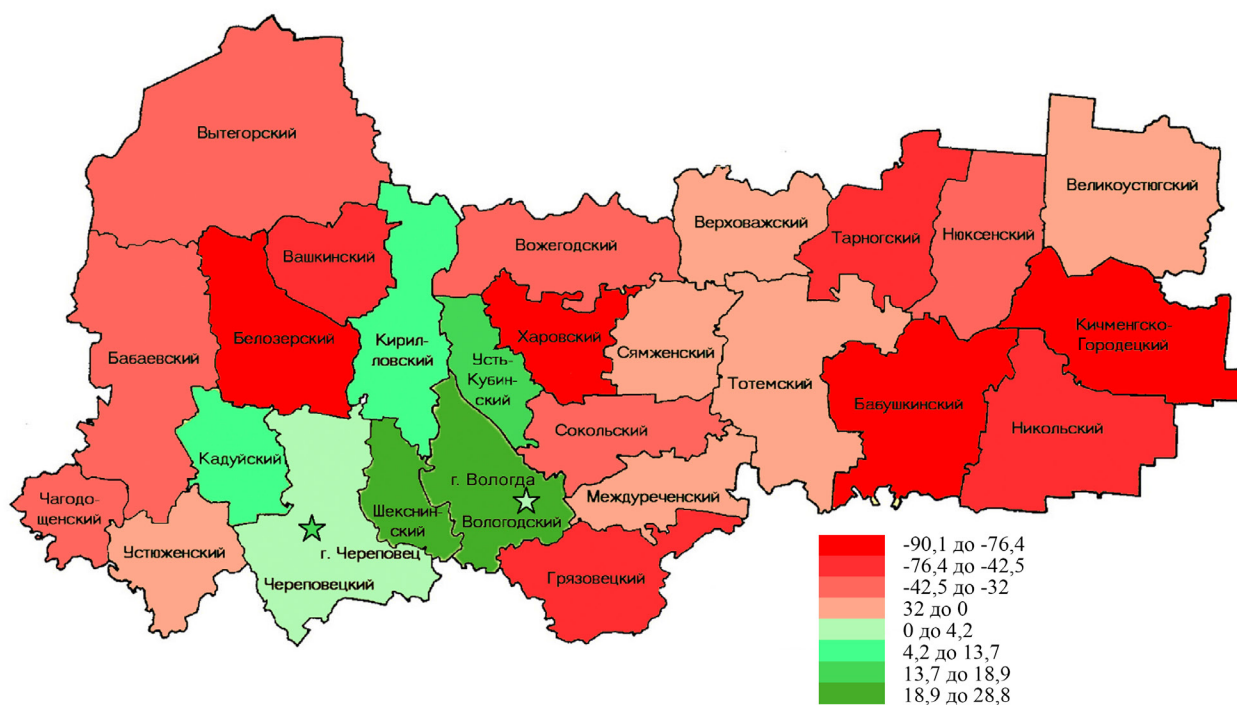


Рис. 3. Средний коэффициент миграционного прироста по районам Вологодской области, 2000–2019 гг., на 1000 чел., ‰

Источник: Демографический ежегодник Вологодской области, 2000–2019: стат. сб. / Вологдастат.

Социально-демографические характеристики мигрантов

В целом среди мигрантов за 2000–2019 гг. наиболее мобильными оказались женщины. При этом большинство перемещений как в группе женщин, так и мужчин приходится на возраст от 20 до 39 лет, т. е. регион покидают молодые образованные люди в трудоспособном возрасте.

Портрет современного мигранта-вологжанина на 2019 год таков: средний возраст около 30 лет, в большинстве случаев это женщины со средним профессиональным или высшим образованием трудоспособного возраста (табл. 3).

Заключая, следует подчеркнуть, что Вологодская область в 2000–2019 гг. не являлась миграционно привлекательным регионом для внутренних мигрантов и мигрантов дальнего зарубежья (за исключением нескольких лет), положительное сальдо отмечалось лишь со странами СНГ (за исключением 2017 и 2018 гг.).

В ближайшее время вследствие половозрастных сдвигов, происходящих по причине

Таблица 3. Характеристика мигрантов в 2019 году

Параметры потока	Прибывшие	Выбывшие
Общее число мигрантов	28070	30144
Средний возраст, лет	31,2	30,5
% мужчин (средний возраст, лет)	47 (30,3)	46 (29,3)
% женщин (средний возраст, лет)	53 (32,1)	54 (31,5)
% трудоспособного населения	66,2	67,2
В % по уровню образования	Всего по прибывшим и выбывшим	
Высшее (+ неполное высшее)	26,8	
Среднее профессиональное (+ начальное профессиональное)	39,9	
Школа (11 классов)	18,5	
Остальное	14,8	

Источник: Демографический ежегодник Вологодской области, 2000–2019: стат. сб. / Вологдастат.

старения населения и снижения рождаемости, миграция может стать единственным ответом на запросы экономики области. Согласно среднему прогнозу Вологдастата численность населения Вологодской области с 2020 по 2036 год может сократиться на 123317 человек (10,6% от населения 2020 года). Такие существенные потери населения – большая проблема для региона, поэтому привлечение мигрантов, так же как повышение рождаемости и сокращение смертности, может быть одним из способов сохранения численности населения территории.

Исходя из этого, необходимо обращать более пристальное внимание на миграционную политику, повышать миграционную

привлекательность региона. Однако нужно осознавать, что все мероприятия по привлечению мигрантов должны носить продуманный и спланированный характер, так как неконтролируемая миграция скрывает в себе риски нарушения этнодемографического баланса территории.

Теоретическая и практическая значимость результатов исследования заключается в возможности их использования государственными органами субъектов Российской Федерации в процессе совершенствования миграционной политики, в том числе при разработке концепции миграционной политики, нормативно-правовых актов, и проведении организационных изменений в сфере регулирования миграции населения.

ЛИТЕРАТУРА

1. Будилов А.П. Основные тренды внутренней миграции населения России // Вопросы территориального развития. 2019. № 4 (49). С. 1–10. DOI: 10.15838/tdi.2019.4.49.5
2. Rokita-Poskart D. Educational migrations as a factor of the depopulation of the intermetropolitan region. *Economic and Environmental Studies*, 2014, vol. 14, no. 1, pp. 9–20.
3. Молодежь современной России – ключевой ресурс модернизации / А.А. Шабунова [и др.]. Вологда: ИСЭРТ РАН, 2013. 148 с.
4. Леонидова Г.В., Панов А.М., Попов А.В. Трудовой потенциал России: проблемы сбережения // Проблемы развития территории. 2013. № 4. С. 49–57.
5. Рязанцев С.В. Трудовая миграция в странах СНГ и Балтии: тенденции, последствия, регулирование. М.: Формула права, 2007. 525 с.
6. Aicher-Jakob M., Marti L. Education, dialogue, culture: migration and interculturalism as educational responsibilities. *Schneider Verlag Hohengehren*, 2017, vol. 4, pp. 97–105.
7. Шабунова А.А. Общественное развитие и демографические вызовы современности // Проблемы развития территории. 2014. № 2. С. 7–17.
8. Zlotnic H. Trends of international migration since 1965, what existing data reveal. *International Migration*, 1999, vol. 37, pp. 21–61.
9. Johnson J.H., Salt J. Labour migration within organizations: an introductory study. *Tijdschrift voor Economische en Sociale Geografie*, 1980, vol. 71, pp. 277–284.
10. Лисовицкий В.Н., Реджей А.Х.М. Новые явления и тенденции в развитии миграционных процессов // Научный результат. 2014. № 1. С. 29–33.
11. Рыбаковский Л.Л. Миграция населения: прогнозы, факторы, политика. М.: Наука, 1987. 199 с.
12. Hunt J.C., Kau J.B. Migration and wage growth: A human capital approach. *Southern Economic Journal*, 1985, vol. 51, pp. 697–710.
13. Lee E.S. A theory of migration. *Demography*, 1966, vol. 1, pp. 47–57.
14. Неклюдова Н.П. Социально-экономические факторы внутренней трудовой миграции в России // Экономика и предпринимательство. 2013. № 11 (40). С. 721–724.
15. Будилов А.П. Внутривнутрироссийская миграция: дифференциация регионов и ее факторы // Проблемы развития территории. 2019. № 3 (101). С. 97–106. DOI: 10.15838/ptd.2019.3.101.6
16. Мкртчян Н.В. Миграция молодежи из малых городов России // Мониторинг общественного мнения: Экономические и социальные перемены. 2017. № 1. С. 225–242.

17. Бадараев Д.Д. Сельско-городская миграция как фактор адаптации к социально-экономическим процессам // Вестн. Бурят. гос. ун-та. 2014. № 14. С. 59–64.
18. Волох В.А. Проблемы управления миграционными процессами в современной России // Управление. 2017. № 2. С. 35–43.
19. Стешина М.П. Методика оценки межмуниципальных миграционных связей // Вестн. Самар. гос. экон. ун-та. 2010. № 6. С. 76–80.
20. Эльдяева Н.А., Кованова Е.С. Оценка влияния внутренней трудовой миграции населения на социально-экономическое развитие региона // Статистика и экономика. 2015. № 6. С. 106–111. DOI: 10.21686/2500-3925-2015-6-106-111
21. Панов М.М. Анализ миграционных потоков населения районов Вологодской области // Экономические и социальные перемены: факты, тенденции, прогноз. 2015. № 4 (40). С. 124–138. DOI: 10.15838/esc/2015.4.40.8

ИНФОРМАЦИЯ ОБ АВТОРАХ

Александр Павлович Будилов – младший научный сотрудник, Федеральное государственное бюджетное учреждение науки «Вологодский научный центр Российской академии наук». Российская Федерация, 160014, г. Вологда, ул. Горького, д. 56а; e-mail: volnc@yandex.ru

Ольга Николаевна Калачикова – кандидат экономических наук, ведущий научный сотрудник, заместитель директора по научной работе, заведующий отделом, Федеральное государственное бюджетное учреждение науки «Вологодский научный центр Российской академии наук». Российская Федерация, 160014, г. Вологда, ул. Горького, д. 56а; e-mail: onk82@yandex.ru

Budilov A.P., Kalachikova O.N.

ASSESSING MIGRATION SITUATION IN THE VOLOGDA OBLAST

The study of the migration situation including one in the regions is a topical issue of scientific research, as resettlement leads to changes in the quantitative and qualitative population's parameters which can have negative consequences for the territory (transformation of population structures: gender imbalances, aging, leaching of highly qualified specialists, etc.). In this regard, migration should be taken into account in the management of territories. The purpose of the research is to analyze the migration situation in the Vologda Oblast in the 21st century on the basis of official statistical data on migration movement published by the Territorial Authority of the Federal State Statistics Service of the Vologda Oblast (Vologdastat), data from the Unified Interdepartmental Information and Statistical System (Rosstat) and scientific literature. As the research result, the authors determine that the current migration situation in the region is characterized by an increase in gross migration indicators. Trends of internal migration are manifested in the preservation of a centripetal character in two directions: from the village to the city, from large cities to the "capital". There is a decrease in the share and number of rural population, spatial compression of the populated area of the Vologda Oblast. All this indicates that it is necessary to adjust the regional migration policy in order to meet the needs of the economic, social and demographic development of the region. First of all, it is necessary to pursue an active socio-economic policy aimed at ensuring equal conditions for the realization of human potential in each municipal district and city, the necessary conditions for life.

The results may be of practical interest to researchers in demography, migration and sociology, as well as representatives of authorities implementing demographic, migration and social policies.

Migration, migration processes, population movement, reasons for migration, regulation of migration, migration policy, migration situation.

INFORMATION ABOUT THE AUTHORS

Alexander P. Budilov – Junior Researcher, Federal State Budgetary Institution of Science “Vologda Research Center of the Russian Academy of Sciences”. 56A, Gorky Street, Vologda, 160014, Russian Federation; e-mail: volnc@yandex.ru

Olga N. Kalachikova – Candidate of Sciences (Economics), Leading Researcher, Deputy Director for Science, Head of Department, Federal State Budgetary Institution of Science “Vologda Research Center of the Russian Academy of Sciences”. 56A, Gorky Street, Vologda, 160014, Russian Federation; e-mail: onk82@yandex.ru